

## Struktura a úkoly odřadu HZS Moravskoslezského kraje

Stěžejní strategické úkoly vyslaného USAR odřadu jsou:

- 1) lokalizovat postižené osoby v sutinách,
- 2) provést technické vyproštění osob,
- 3) zabezpečit před nemocniční neodkladnou péčí zraněným osobám a zajistit jejich transport do místních zdravotnických zařízení,
- 4) zorganizovat transport USAR odřadu na místo zásahu, vybudovat operační základnu, zabezpečit soběstačnost odřadu po dobu několika dnů nasazení, včlenit USAR odřad do struktur mezinárodních záchranných operací a případně plnit další úkoly z tohoto vyplývající (např. vybudování Reception Departure Centre – RDC, případně On-Site Operations Coordination Centre – OSOCC do příjezdu UNDAC týmu, tedy speciálně připraveného personálu pro zřízení koordinačních orgánů OSN na místě nasazení).

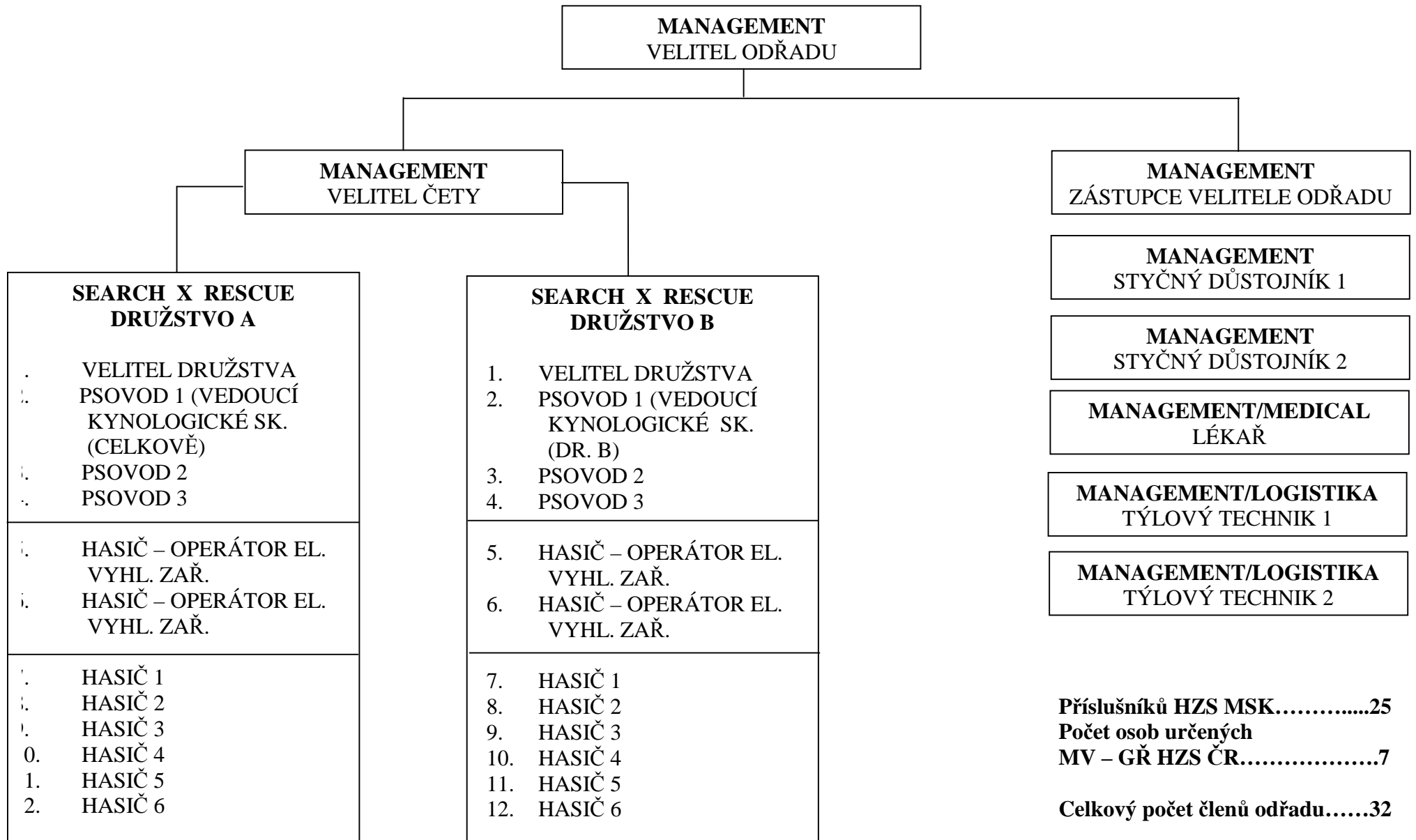
Uvedeným úkolům se tedy musí logicky přizpůsobovat struktura odřadu tak, aby je bylo možné co nejlépe splnit. Početní stavy odřadu, jeho případné další doplnění o osoby zajišťující vybrané speciální činnosti (např. příslušníci Policie České republiky pro ochranu odřadu v politicky nestabilních státech atp.) se přizpůsobují kapacitním přepravním možnostem, způsobu přepravy a cílovému státu.

Odřad je tedy strukturován do následujících částí:

- management,
- logistika
- vyhledání,
- záchrana,
- zdravotnické ošetření.

Struktura odřadu musí vyhovět podmínce nepřetržitého několika denního nasazení na místě ve 24 hodinovém výkonu po dvanácti hodinových směnách, jak je požadováno v INSARAG Guideline pro akreditovaný odřad střední kategorie.

# Organizační schéma USAR HZS MSK - MEDIUM



Celkem se tedy USAR odřad HZS Moravskoslezského kraje skládá minimálně z 32 osob.

Družstvo se skládá z velitele družstva, vyhledávací a záchranné skupiny. Vyhledávací skupina je složená ze dvou hasičů speciálně připravovaných a školených v obsluze a použití elektronických vyhledávacích zařízení jako jsou šterbinové kamery, echolokátory, bioradar. Minimální požadavky na specializaci jsou hasič – lezec a doporučuje se letecký záchranář. Předpokládá se i jejich samostatné vyslání v České republice nebo v zahraničí pomocí vrtulníkové techniky. Zbývající členové vyhledávacího družstva jsou atestovaní kynologové se záchrannými psy se specializací S (sutiny) a kteří splnili podmínky stanovené vnitřními předpisy HZS ČR k zařazení na seznam, kteří jsou nominováni ze seznamu držitelů kynologických atestů. Počet tří záchranných psů na vyhledávací skupiny není zvolen náhodně. Vyplývá z optimálního rozložení zatížení jednoho psa – pracovní cyklus 4 hodiny práce a 4 hodiny odpočinku pro déletrvající nasazení (řádově 5–7 dní) a také z preferovaného nasazení kynologické skupiny (nasazení dva K-9 týmy – psůvod se psem, kontrola dalším kynologem).

### ***Členové vyhledávací skupiny:***

- mají kvalifikaci a vybavení k lokalizaci postižených osob (využití biologických a elektronických způsobů lokalizace zasypaných osob),
- jsou schopni fyzického prohledávání sutin spočívajícího v řízeném rozhovoru s postiženým obyvatelstvem, systematického prohledávání sutin (volání, využití speciálně atestovaných záchranných psů a elektronických vyhledávacích zařízení),
- jsou schopni provádět průzkum a záchranu ve staticky narušených objektech,
- jsou schopni vyhodnocovat úroveň rizika dalšího zřícení konstrukcí,
- označují prozkoumané prostory v souladu s metodikou INSARAG.

Záchranná skupina se skládá z šesti hasičů. Samozřejmostí a nezbytností jsou specializační kurzy vazač, kurz dopravy nemocných, raněných a rodiček, obsluha motorových řetězových pil aj. Disponují řadou atypických technických prostředků, které musí profesionálně ovládat.

### ***Členové záchranné skupiny včetně velitele***

- musí být schopni provádět vyprošťovací práci za všech podmínek,
- jsou schopni manipulace se zraněnými osobami,
- jsou schopni vyprostit maximum postižených v co nejkratším čase,
- provádějí technickou záchranu speciální technikou, kterou nejsou schopni zajistit místní záchranné složky,
- provádějí záchranné práce ve staticky narušených objektech,
- transportují postižené osoby do bezpečí,
- zachraňují zvířata a cenné předměty,
- osvětlují místa zásahu,
- označují místo zásahu dle INSARAG standardů.
- mají příslušné vybavení k zajištění:
  - průstupu přes konstrukce,
  - vyztužení konstrukce,
  - zvedání konstrukce,
  - záchranných prací ve výšce a nad volnou hloubkou,

záchranných prací v podzemí apod.

Je žádoucí, aby zdravotnická skupina byla tvořena lékařem a dalšími hasiči s odborností středního zdravotnického personálu. Může být začleněna v záchranné skupině v operačním řízení.

### ***Zdravotnická skupina***

- musí být schopna zajistit zdravotnické ošetření členům odřadu, záchranným psům a postiženým/vyproštěným osobám,
- provádí přednemocniční neodkladnou péči a stabilizaci zraněných a vyproštěných v atypických podmínkách,
- stanovuje pravidla pro zacházení se zemřelými oběťmi,
- musí být v kontaktu s místními zdravotnickými složkami,
- zhodnocuje nebezpečí nákazy členů týmu,
- stanovuje opatření proti přehřátí a dehydrataci členů týmu,
- zajišťuje odpovídající transport do místních zdravotnických zařízení,
- musí být schopna provádět endotracheální intubaci, zavedení intravenózní výživy, ošetření zlomenin a podávání léků ve stísněných prostorách.

Při své činnosti se řídí prioritami ošetření, které jsou následující:

- první — členové USAR odřadu, záchranní psi,
- druhá — postižení přímo vyproštění USAR odřadem .
- třetí — je-li to možné, další osoby.

Není a nemůže být úkolem zdravotnické skupiny provádět plnou zdravotnickou pomoc v místě nasazení. Zdravotnická skupina zabezpečuje pouze prvotní ošetření zraněných a jejich stabilizaci k předání místním zdravotnickým organizacím.

Úkolem týlové skupiny (týlových techniků) je především zabezpečení veškerého logistického a dalšího zázemí odřadu. Udržuje v provozu prostředky umožňující dostatečnou logistickou podporu odřadu. Prioritou týlové skupiny je zřízení operační základny (přístřešky, světlo a elektrickou energii, hygienické potřeby, přípravnu jídel a pitné vody, bezpečnost základny, sklad pro vybavení a technické prostředky, komunikace, administrativní povinnosti, přístupové a transportní cesty do sektoru nasazení)

### ***Týlový technik***

- odpovídá za správné uložení a údržbu věcných prostředků,
- dokumentuje místo pro zřízení operační základny před započátkem prací,
- dokumentuje stav po ukončení činnosti na místě operační základny,
- odpovídá za invertizaci vybavení,
- odpovídá za provedení nutných dekontaminačních procedur.

Velitelská skupina se skládá z velitele odřadu, zástupce velitele odřadu, velitele čety a dvou styčných důstojníků. Jedním z nejdůležitějších úkolů, které zajišťuje je nejenom komplexní starost o odřad, zajištění pracovního sektoru, doplnění nezbytnými surovinami jako je palivo, případně pitná voda, ale také v některých situacích vytvoření struktur nutných pro úspěšnou koordinaci mezinárodní pomoci. Pokud USAR odřad dorazí na místo jako první, je jeho

povinností vytvořit do doby příjezdu UNDAC týmu R/D Centre, které lze nejnadhěji definovat jako první kontaktní bod v postižené zemi. Zpravidla je vytvářen na letišti určeném pro přilet USAR odřadů. Úkolem R/D centre je mimo jiné sběr informací o silách a prostředcích jednotlivých USAR odřadů a zabezpečení dopravy na místo nasazení. Další koordinační orgán, který musí být v možnostech prvního USAR odřadu vytvořit je OSOCC, tedy mezičlánek mezi mezinárodními USAR odřady a místními krizovými orgány. Tyto dvě povinnosti musí USAR splnit, pouze pokud na místě již nepůsobí UNDAC tým, složený ze speciálně školených expertů OSN a Evropské unie pro vyhodnocování účinků katastrofy a koordinaci mezinárodních záchranných operací.

### ***Velitelská skupina***

- zajišťuje ochranu členů odřadu a vybavení,
- reprezentuje odřad ve vztahu k mediím, poskytuje nezbytné informace a musí být schopen plnit úkoly tlumočnicka,
- plánuje nasazení odřadu,
- rozděluje přidělený prostor na menší části,
- po příjezdu nahlašuje síly a prostředky a potřeby odřadu na OSOCC,
- vyžaduje od OSOCC další nutné technické prostředky (především techniku pro přepravu vybavení, PHM aj.),
- vyhodnocuje účinnost nasazení,
- dokumentuje průběh nasazení,
- identifikuje jednotlivé objekty, zajišťuje průzkum přiděleného operačního sektoru, stanovuje priority vyhledávání,
- vyhodnocuje únosnou míru rizika pro zasahující a vydává pokyn k přerušení záchranných prací,
- monitoruje potřebu potravin a pitné vody,
- zajišťuje, aby byly zachovávány základní zdravotní a hygienické návyky,
- stanovuje cyklus nasazení/spánek/odpočinek
- zhodnocuje míru destrukce místa nasazení a informace předává OSOCC,
- zajišťuje úzkou spolupráci a komunikuje s dalšími USAR odřady za účelem nejrychlejší lokalizaci a záchrany postižených osob,
- podřizuje se frekvenci vytváření hlášení pro OSOCC,
- používá mezinárodní volací zkratky (International Phonetic Alphabet),
- je zodpovědný za spojení s kontaktním místem v ČR,
- stanovuje bezpečné trasy přepravy z operační základny USAR na pracovní místa a zpět,
- prošetřuje a dokumentuje všechny nehody.

USAR odřad HZS Moravskoslezského kraje není koncipován jako směnový. Je tvořen příslušníky územního odboru Ostrava a v souladu s celkovou filosofií, kdy se plánovitě určily stanice a jejich specializace na vybrané činnosti, ze stanic HS-1 Zábřeh (předurčenost pro technickou záchranu) a HS-3 Poruba (záchranné práce ve výšce a nad volnou hloubkou, letecká záchrana atd.). Tento model je výhodný především ve vztahu k minimalizaci finančních nákladů na individuální vybavení členů odřadu a především k usnadnění a zvýšení náročnosti odborné přípravy.

Autoři:

kpt. Ing. Richard Franc – HZS Moravskoslezského kraje

mjr. Ing. Radim Kuchař - HZS Moravskoslezského kraje

foto: ppor. Stanislav Kostka - HZS Moravskoslezského kraje

